

Divulga2008

O sistema Divulga2008 é responsável pela publicação dos resultados das apurações dos votos dos candidatos, partidos e coligações que estão concorrendo aos cargos de prefeito, vice-prefeito e vereador nas eleições municipais 2008.

O sistema necessita acessar à Internet para baixar os dados dos provedores cadastrados. Os provedores são empresas previamente cadastradas que contribuem com a Justiça Eleitoral na divulgação dos resultados das eleições.

Por meio de telas e relatórios, o Divulga2008 faz o acompanhamento dos resultados consolidados, das votações parciais e finais das Eleições 2008.

1. Configurações

► Provedores:

► **Configurar** - o primeiro passo é configurar o caminho no qual as informações serão buscadas: provedor ou caminho local. Na tela apresentada após a instalação do sistema, deve-se escolher um entre os provedores disponíveis.

► **Incluir** - caso deseje configurar um novo provedor não cadastrado, clicar no botão Incluir preencher os dados do novo provedor. Informar o nome e endereço do local onde estão os arquivos a serem recuperados:

► rede local - c:\meuLocal\eleicoes2008/

► Internet - <http://www.meuprovedor.com.br/eleicoes/>

► **Alterar e excluir** - essa opção permite alterar ou excluir os dados de provedor já cadastrado.

► Proxy (caminho local)

► para configurar esta opção é necessário entrar em contato com o administrador de rede de sua empresa;

► nos casos em que o usuário acessa a Internet por uma rede local e a configuração do proxy não for detectada automaticamente, será necessário configurar o servidor de Proxy, que é o responsável por receber os pedidos de diversos computadores da rede e repassar o resultado na Internet para aquela solicitação.

► Local Exportação

► esta opção está disponível na barra de botões do **Divulga2008** e estará habilitada para as consultas Municipais;

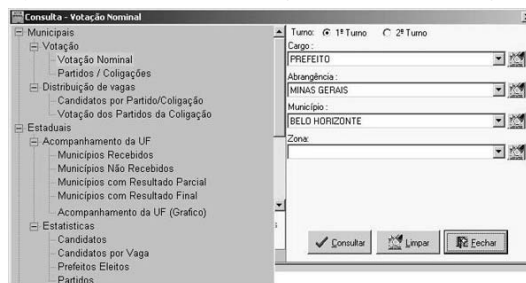
► permite exportar os resultados da tela em destaque para arquivos do tipo CSV;

► para fazer a exportação, configure o caminho para onde os arquivos serão exportados; salve e defina o nome do arquivo a ser gerado;

► o arquivo gerado será do tipo .csv (arquivo que pode ser aberto em planilhas eletrônicas, por exemplo excel).

2. Consultar

Para realizar uma consulta/pesquisa, posicionar o cursor no tipo de consulta desejada, ao lado esquerdo da tela, e preencha os parâmetros ao lado direito: turno, cargo, abrangência, município e zona (quando necessário).



2.1. Detalhamento das consultas

As consultas se dividem em **Municipais, Estaduais e Nacionais**.

► Municipais - visão consolidada dos resultados do município:

► **Votação** - resultados de votação em ordem de candidatos eleitos, em seguida, ordem decrescente de votos e ordem alfabética

► **Votação nominal** - votação obtida por cada candidato para o cargo, a abrangência e o município selecionados. No final da apuração, apresentação dos candidatos eleitos, em 1º ou 2º turno, em cada cargo, com o nome em **negrito** e com um asterisco (*) ao lado do nome

► **Votação por partidos/coligações** - resultados por legenda, ou seja, por partido ou conjunto de partidos que formam a coligação. O resultado separa os votos nominais (voto em um candidato) dos votos em legenda e apresenta as vagas obtidas até aquele momento pela coligação

► **Distribuição de vagas** - os resultados apresentados conforme as vagas às quais cada coligação tem direito. Essa consulta está disponível para vereador. O cálculo definitivo da distribuição de vagas só é possível após a totalização final com 100% dos votos apurados

► **Candidatos por Partido/Coligação** - votação dos candidatos de um partido/coligação

► **Votação dos Partidos da Coligação** - votação dos partidos da coligação no município

► Estaduais - visão consolidada dos resultados do estado:

► Acompanhamento da UF

► **Municípios recebidos** - apresentação ordenada dos últimos municípios que tiveram suas seções totalizadas até os mais recentes, constando a data e a hora da totalização, número de seções para cada município e o percentual de seções totalizadas para cada município específico. Esta consulta é muito importante no início das apurações, permitindo detectar as primeiras emissões de resultados

► Acompanhamento da UF (continuação)

► **Municípios não recebidos** - apresentação dos municípios que não tiveram nenhuma de suas seções totalizadas e o número de seções que compõem o Município. Esta consulta é importante durante as fases iniciais das apurações

► **Municípios com resultado parcial** - informa, ao final da apuração, os municípios que tiveram algumas seções totalizadas mas que não atingiram 100% de totalização, e o número de seções totalizadas para cada município específico. Esta consulta é muito importante durante as fases finais das apurações, permitindo detectar as últimas pendências de um Estado

► **Municípios com resultado final** - detalha os municípios que já tiveram todas as suas seções totalizadas. Esta consulta é muito importante no encerramento das apurações, permitindo detectar os desfecho dos resultados das eleições

► **Gráfico** - permite acompanhar graficamente as apurações das eleições, demonstrando a variação da apuração nos municípios, nas seções, no eleitorado, comparecimento e abstenção

► Estatísticas

► **Candidatos** - relação dos candidatos por faixa etária, eleito mais novo e mais velho, quantitativos por sexo

► **Candidatos por Vaga** - mostra a quantidade de candidatos que concorrem, o número de vagas e a relação candidatos por vaga

► **Prefeitos Eleitos** - relação dos prefeitos eleitos - partido - situação (eleito ou 2º turno), por Município, após totalização final

► **Partidos** - consolidado dos prefeitos eleitos por partido, mostrando quantitativo de votos recebidos pelo partido isolado e pela coligação, quantos foram para o 2º turno, qual partido elegeu o prefeito da capital e quantos elegeram nos municípios com mais de 200.000 eleitores

► Nacionais - visão consolidada dos resultados do país

► **Acompanhamento Brasil** - permite acompanhar o andamento da apuração em todo o país

► Acompanhamento Brasil (painel) visão gráfica;

► Quadro Geral Brasil - visão tabular.

► Estatísticas

► **Candidatos** - relação dos candidatos por faixa etária, eleito mais novo e mais velho, quantitativos por sexo

► **Partidos** - consolidado dos prefeitos eleitos por partido, mostrando quantitativo de votos recebidos pelo partido isolado e pela coligação, quantos foram para 2º turno, qual partido elegeu o prefeito da capital e quantos elegeram nos municípios com mais de 200.000 eleitores

3. Exibir dados no TELÃO

O modo Telão possibilita apresentar os resultados do Divulga2008 em DataShow ou TV LCD/Plasma, por meio da opção **Apresentar consultas marcadas**, alternando automaticamente as consultas configuradas no sistema, em diferentes intervalos de tempo.

A transição das páginas ocorre automaticamente. O tempo padrão de apresentação das telas é configurado em 15 segundos.

O sistema guarda as listas das consultas ativas previamente requeridas que deverão ser apresentadas e o tempo em que serão exibidas.

Se você está em um ambiente de rede, é possível configurar remotamente as apresentações. Utilizar a opção **Exportar Configuração Atual**, selecionar o caminho de instalação do Divulga2008 em outra máquina da rede e exporte as apresentações.

Nos casos em que a quantidade de candidatos for superior ao limite da tela, haverá paginação automática.

Ao final de cada ciclo de apresentações, o sistema tentará atualizar os dados.

4. Atualizações e exclusão de dados

▶ Atualização do Divulga2008:

- ▶ o Divulga2008, ao ser iniciado, verifica se existem novas versões do produto disponíveis no provedor configurado e, caso existam, realiza automaticamente a atualização. Esta mesma atualização pode ser feita manualmente na opção **Sistema/Atualizar Sistema**;
- ▶ para saber sobre a última atualização do sistema, deve-se clicar no item de menu **Opções** e selecionar o subitem **Informar última atualização**. Clique no botão **Avançar** até aparecer a tela que descreve as últimas atualizações, com informações sobre o tamanho total dos arquivos para *download*;
- ▶ em seguida, selecione os itens a serem atualizados. A conexão com a Internet e a qualidade do link do provedor escolhido influenciam no tempo da atualização.

ATENÇÃO! Todas as atualizações críticas (destacadas em vermelho) são obrigatórias para possibilitar o perfeito funcionamento do sistema.

▶ Atualização de resultados:

- ▶ o resultado de uma consulta pode ser atualizado a qualquer instante;
- ▶ ao selecionar a opção de menu **Atualizar Resultado**, o sistema atualiza os resultados da consulta destacada.

▶ Exclusão de arquivos de dados:

- ▶ a exclusão de arquivos de dados apaga os arquivos de resultados que foram recuperados;
- ▶ após esta operação, qualquer consulta a ser apresentada irá buscar novos arquivos do provedor configurado.

5. Dúvidas mais frequentes

1) A partir de que horas do dia da eleição poderei consultar os resultados através da Internet?

Na manhã do dia da eleição será disponibilizada a lista de candidatos, sem votação, de todos os municípios do país. A partir do início da apuração, que ocorrerá em todo o país às 17h, horário local, será possível visualizar os dados de apuração.

2) Quando selecionar a opção Atualizar sistema?

Após o início da apuração e sempre que o resultado estiver defasado. Vale esclarecer que o Divulga2008, módulo Telão, está preparado para fazer a atualização de forma automática.

3) Quando executar a opção Excluir dados?

A opção Excluir dados apaga os arquivos de dados baixados no computador até aquele momento. Estes arquivos são necessários para montar as telas com as consultas selecionadas. Esta opção só deve ser executada se não quiser manter no computador os últimos arquivos baixados.

4) Caso tenha que desligar ou reiniciar o computador, perderei as configurações do sistema ou as consultas já especificadas?

Não, tanto as configurações quanto as consultas são gravadas. Você só perderá os dados se executar a opção **Excluir Dados**.

5) O que são votos válidos?

São os votos atribuídos aos candidatos ou às suas legendas. Não são considerados votos válidos os votos brancos, nulos ou mesmo os pendentes, que serão objeto de decisão posterior, após julgamento dos recursos pela instância responsável.

6) Como saber quais são os candidatos eleitos?

Após apuração de 100% (cem por cento) das seções do Estado, o Juiz Eleitoral executa um procedimento denominado **Totalização Final**, que irá calcular e apresentar quais candidatos atingiram a votação suficiente para serem considerados eleitos. No Divulga2008 o nome desses candidatos aparecerá em **negrito**, acompanhado de um asterisco (*) à frente.

7) Com quais sistemas operacionais o Divulga2008 é compatível?

O sistema está preparado para ser executado em Windows 98 ou superior, desde que o computador possua o Internet Explorer atualizado com o pacote MSXML 4.0 Service Pack 2 (Microsoft XML Core Services).

A performance de funcionamento depende diretamente do processador e da quantidade de memória do computador.

A velocidade da conexão com a Internet também influencia na performance do sistema, pois os arquivos de resultados advêm desta conexão e possuem tamanhos variados, de acordo com o estado, abrangência ou cargo consultados.

